



COMMERCIO E SERVIZI

Sono 33.289 le imprese della provincia di Modena che svolgono un'attività nel settore terziario, che si occupano quindi di commercio o di servizi. Esse rappresentano il 50% delle imprese provinciali complessive, in crescita del 2,8% rispetto all'anno 2003. Ovviamente le imprese artigiane sono molto meno diffuse rispetto ai settori manifatturieri, rappresentando solamente il 21,5% del totale.

Nel terziario è utile analizzare il numero di unità locali operanti sul territorio: la stragrande maggioranza di esse opera nel settore commercio all'ingrosso e al minuto (45,1% del totale), le altre unità locali

I NUMERI DEL TERZIARIO AL 31/12/2004

imprese	33.289
di cui artigiane	7.157
unità locali	40.482

Fonte: Ufficio Statistica Camera di Commercio di Modena - Elaborazione dati Registro Imprese

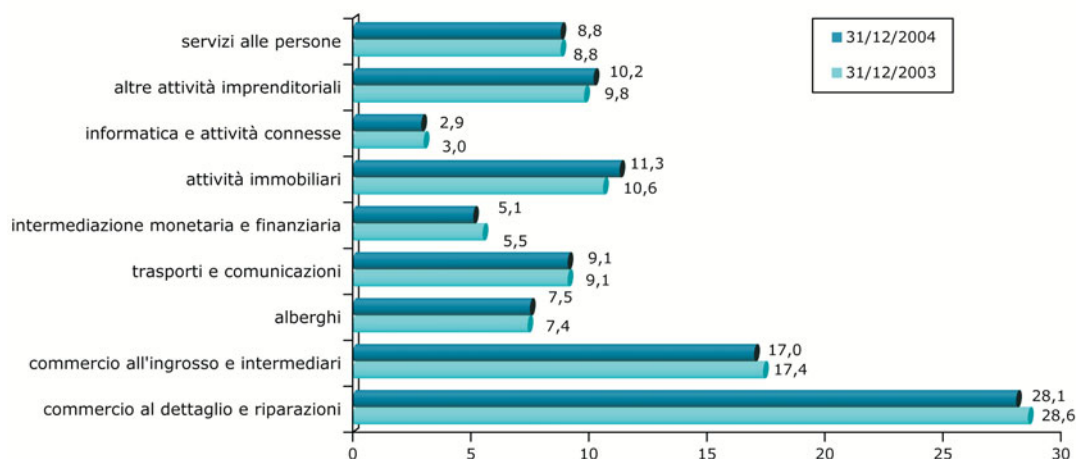
dei servizi sono divise pressoché equamente tra i vari settori.

Il numero di unità locali del 2004 è aumentato del 3,2%, rispetto al 2003, di più del numero di imprese. Considerevole è l'incremento di alberghi e ristoranti (5,3%).

Tra i servizi alle imprese è in maggiore espansione il noleggio macchinari e attrezzature (+14,6%).

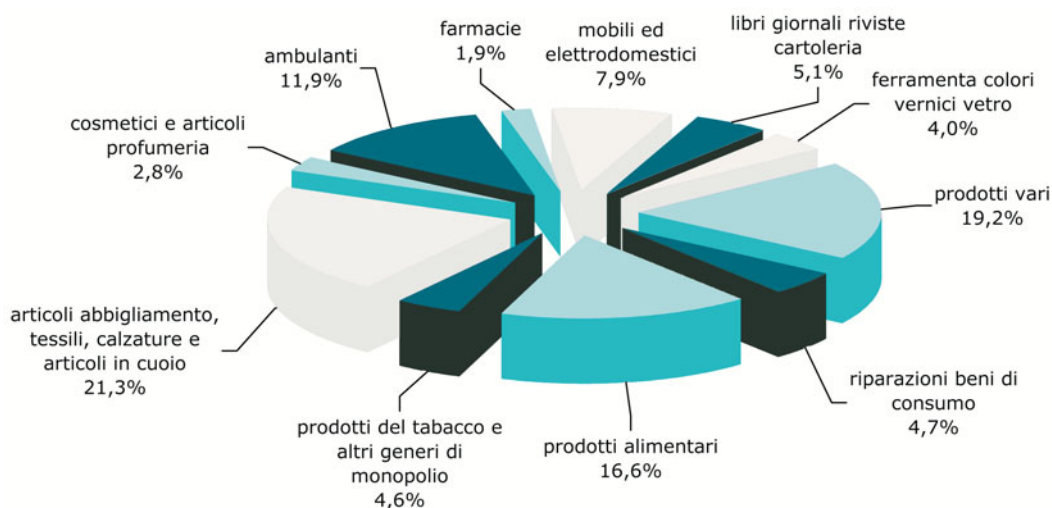
Il settore commercio conta 18.269 unità locali, con un incremento dell'1,4% rispetto al 2003, ripartite tra le attività di manutenzione e riparazione di autoveicoli (2.228 unità locali), commercio all'ingrosso (3.274 u.l.), intermediari del commercio (agenti, rappresentanti, mediatori, procacciatori: 3.601 u.l.) e commercio al minuto (9.166 u.l.).

Graf. 11.1 UNITÀ LOCALI NEI SETTORI COMMERCIO E SERVIZI IN PROVINCIA DI MODENA AL 31/12/2003 e al 31/12/2004



Fonte: Ufficio Statistica Camera di Commercio di Modena – Elaborazione dati Registro Imprese

Graf. 11.2 UNITÀ LOCALI DEL COMMERCIO AL DETTAGLIO IN PROVINCIA DI MODENA AL 31/12/2004



Fonte: Ufficio Statistica Camera di Commercio di Modena – Elaborazione dati Registro Imprese

ambulante, che è esercitato in 1.093 unità locali, l' 11,9% delle u.l. complessive del commercio al minuto.

La struttura della grande distribuzione provinciale si basa su di un totale di 188 punti vendita ed una superficie di vendita totale di 183.867 mq.

Tuttavia si può notare come la superficie sia particolarmente concentrata nei dieci ipermercati, che da soli occupano una superficie di 52.943 mq. pari al 28,8% della superficie totale. I super-

mercati invece rappresentano il 53,2% di tutti i punti vendita della grande distribuzione, e si estendono sul 43,8% della superficie totale. I minimercati rappresentano il 36,2% dei punti vendita ma proprio per la loro natura di esercizi di ridotte dimensioni, impegnano solo l'11,2% della superficie complessiva.

Vi è anche una concentrazione geografica, in quanto nel comune di Modena opera il 30,6% degli esercizi totali della provincia.

Tra le attività del commercio al minuto spiccano le unità locali per il commercio al minuto di articoli di abbigliamento (1.957), di prodotti alimentari (1.519), e gli esercizi specializzati (ad esempio ottici, fotografi, orefici, giocattoli, articoli sportivi: 1.761 unità locali).

È da rilevare l'elevata presenza del commercio

Tab. 11.1 CONSISTENZA DELLA GRANDE DISTRIBUZIONE NELLA PROVINCIA DI MODENA AL 31/12/2004

tipologia	totale provincia	di cui capoluogo	superficie di vendita totale mq.	% superficie sul totale
ipermercati	10	3	52.943	28,8
grandi magazzini	10	3	29.750	16,2
supermercati	100	27	80.508	43,8
minimercati	68	14	20.666	11,2

Fonte: Ufficio Statistica Camera di Commercio di Modena

Infine uno sguardo all'inflazione. Nel grafico 11.3 è illustrato l'andamento dei prezzi al consumo per le famiglie di operai e impiegati rilevati dall'Istat sia in campo nazionale che a Modena: a partire da gennaio 2004 gli incrementi dei prezzi a livello nazionale sono molto superiori rispetto a quelli di Modena, anzi a gennaio 2005 tale forbice ha raggiunto il suo culmine presentando un differenziale dell' 1% tra l'inflazione italiana e quella modenese. Nei successivi mesi dell'anno 2005 invece il dato locale

si è riavvicinato all'inflazione nazionale.

I pubblici esercizi della provincia di Modena sono aumentati del 5,3% rispetto all'anno 2003, tuttavia all'interno del settore tale andamento non è omogeneo: gli alberghi aumentano del 9,6%, i bar del 6,0% e i ristoranti del 4,7%; in calo del 3,5% i campeggi, ostelli e agriturismo e del 2,4% le mense.

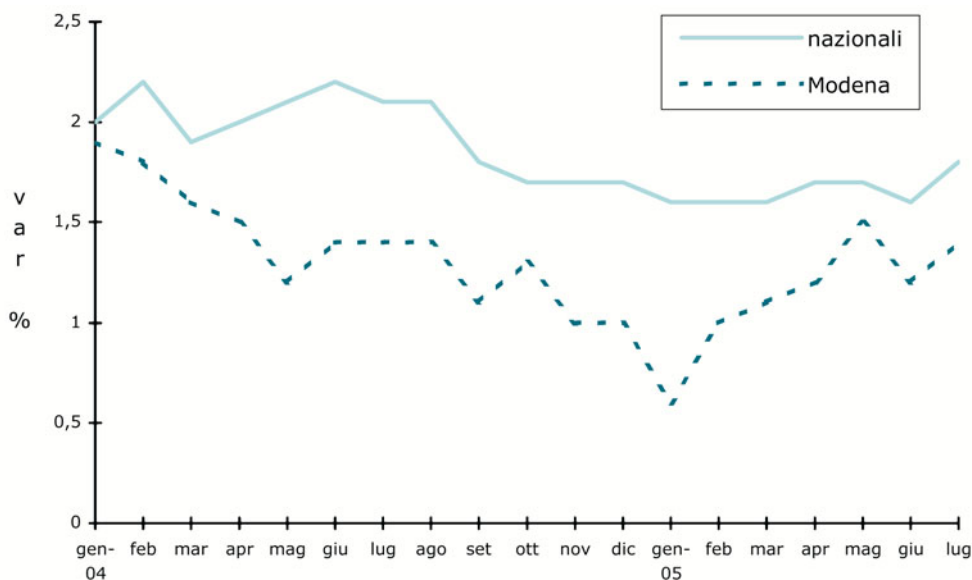
Le unità locali delle attività professionali che svolgono servizi qualificati per le imprese sono 3.808 (+5,2% rispetto al 2003), la maggior parte

di esse opera nell'area della contabilità e consulenza fiscale (873), seguite da studi di ingegneria e progettazione (714). Interessante anche la quota degli studi di mercato e pubblicità (498).

Numerose sono anche le unità locali che si occupano di servizi alle persone (ad esempio servizi di istruzione e sanitari, gestione di attività ricreative e sportive, lavanderie e saloni di parrucchiere): in tutta la provincia se ne contano 3.549.

Graf. 11.3

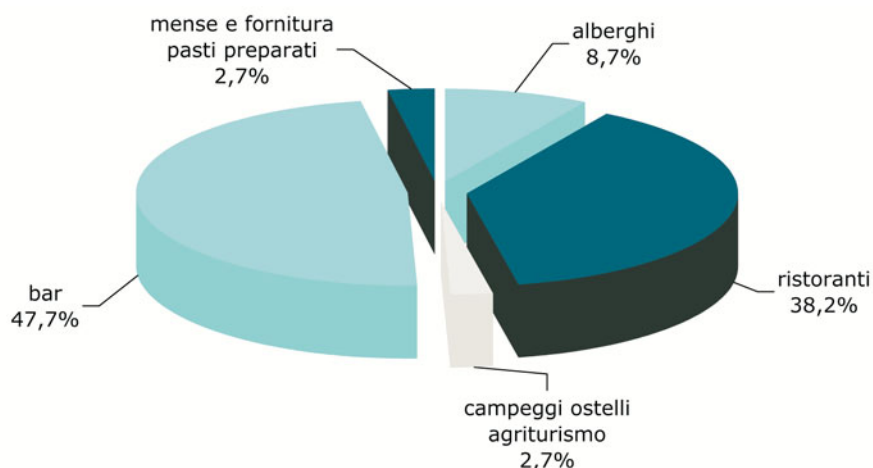
NUMERI INDICI GENERALI DEI PREZZI AL CONSUMO PER LE FAMIGLIE DI OPERAI E IMPIEGATI - senza tabacchi - NAZIONALI E MODENA - Variazioni percentuali sullo stesso mese dell'anno precedente



Fonte: Istat

Graf. 11.4

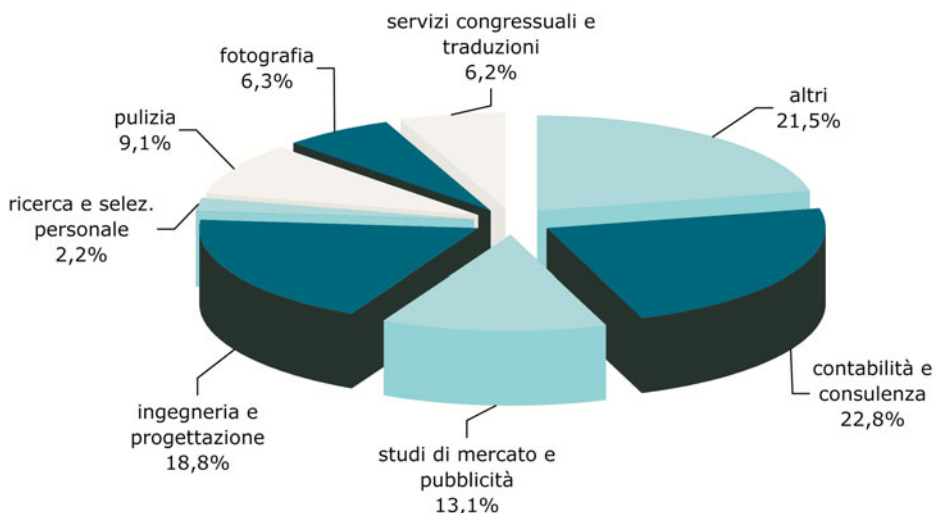
UNITÀ LOCALI DEI PUBBLICI ESERCIZI DELLA PROVINCIA DI MODENA - AL 31/12/2004



Fonte: Ufficio Statistica Camera di Commercio di Modena - Elaborazione dati Registro Imprese

Graf. 11.5

UNITÀ LOCALI NELLE ATTIVITÀ PROFESSIONALI DELLA PROVINCIA DI MODENA AL 31/12/2004



Fonte: Ufficio Statistica Camera di Commercio di Modena – Elaborazione dati Registro Imprese

Infine le attività di intermediazione monetaria, finanziaria ed assicurativa interessano 2.078 unità locali. La struttura del sistema bancario evidenzia una tendenza alla concentrazione degli istituti di credito, che sono in calo a livello nazionale,

rimangono costanti a Modena ed aumentano di una unità in Emilia Romagna.

Il numero di sportelli invece è in continuo aumento (a Modena +2,2% rispetto al dato 2003), si tende quindi ad una diffusione più capillare del

sistema bancario. Anche il confronto con la popolazione risulta positivo: il numero di sportelli ogni 10.000 residenti è in crescita a Modena, in Emilia Romagna e in Italia già da parecchi anni.

Tab. 11.2

STRUTTURA DEL SISTEMA BANCARIO AL 31/12/2004

aree	aziende di credito	sportelli	sportelli ogni 10 mila residenti
Modena	6	467	7,1
Emilia Romagna	56	3.218	7,8
Italia	778	30.946	5,3

Fonte: Ufficio Statistica Camera di Commercio di Modena – Elaborazione dati Banca d'Italia